



АНАЛИТИЧЕСКИЙ ЦЕНТР  
ПРИ ПРАВИТЕЛЬСТВЕ  
РОССИЙСКОЙ ФЕДЕРАЦИИ

# Об отборе получателей грантов на поддержку исследовательских центров в сфере искусственного интеллекта

Проектный офис по исследовательским центрам

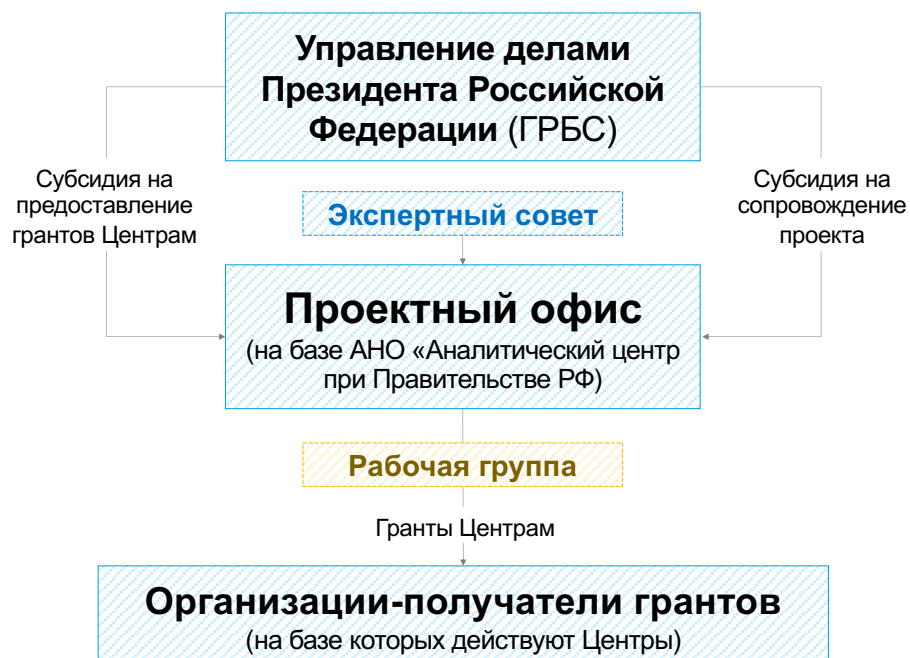
20 июля 2021 г.

# Организационная схема проекта

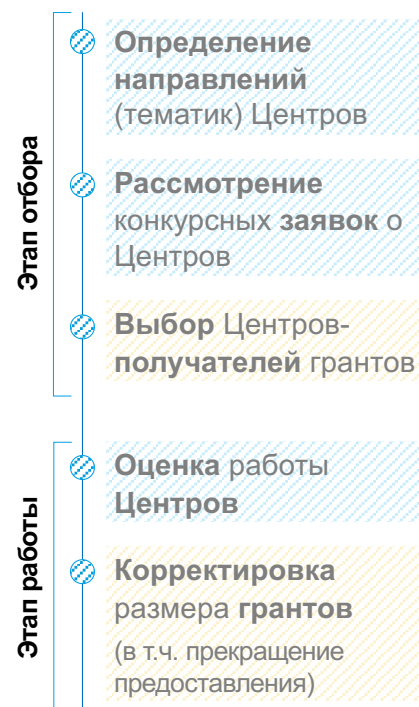


## 1. ОРГАНИЗАЦИОННАЯ СХЕМА

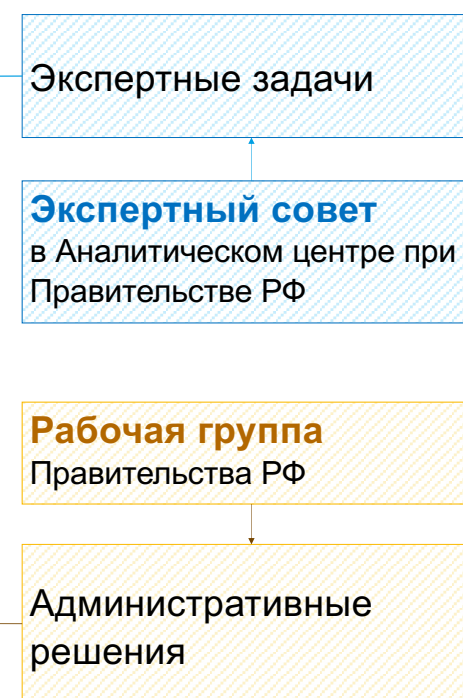
Минэкономразвития России  
(руководство и администрирование)



## 2. КЛЮЧЕВЫЕ ТОЧКИ ПРОЕКТА



## 3. ЭКСПЕРТНЫЕ ЗАДАЧИ И АДМИН. РЕШЕНИЯ



# Ориентиры по срокам отбора

## ОБЩАЯ ПРОДОЛЖИТЕЛЬНОСТЬ ПРОЦЕДУР ОТБОРА

- **45 дней с момента объявления** – на подготовку заявок участниками отбора (согласно Правилам)
  - **25 дней с окончания подачи заявок** – на проведение формальной экспертизы заявок (согласно Правилам)
  - **не менее 10 дней** на рассмотрение результатов экспертизы Экспертным советом и подготовку рекомендаций для правительственной рабочей группы, которая определяет перечень получателей поддержки
  - **не менее 10 дней** на организацию, проведение и получение протокола заседания правительственной рабочей группы
- 
- **ИТОГО: 90 дней**

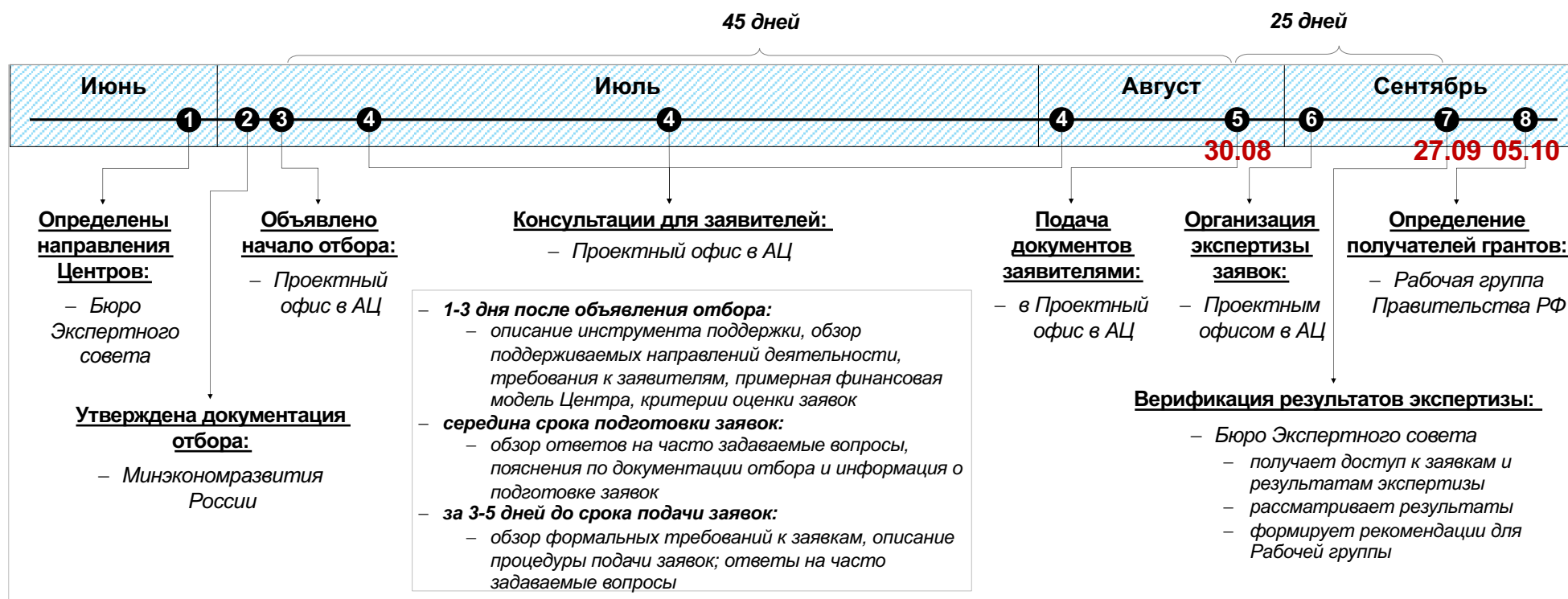
## ТРЕБОВАНИЕ МИНФИНА РОССИИ

- **до 1 ноября 2021 г.** – заключить соглашения о предоставлении грантов
- **25 дней на:**
  - подготовку справок по требованиям Минфина России для заключения соглашения получателем поддержки
  - открытие субсчета получателя для получения поддержки в Федеральном казначействе
  - выверку и согласование проекта соглашения
  - регистрацию заключенного соглашения в федеральном казначействе



ac.gov.ru

# Вехи отбора получателей поддержки



# Поддерживаемые направления центров

## Общесистемные / кросс отраслевые

- 3 общесистемных (инфраструктурно-отраслевых):
  - Доверенный искусственный интеллект (создание стека системного ПО для анализа и верификации систем, основанных на применении технологий ИИ)
  - Этические аспекты применения ИИ
  - ИИ для обеспечения кибербезопасности
- 2 универсальных (кросс-отраслевых):
  - Биометрические технологии ИИ (построении наиболее точных и надежных алгоритмов идентификации человека по его биометрическим данным)
  - Анализ естественного языка методами ИИ (моделирования всех уровней естественного языка (фонетика, морфология, синтаксис, семантика, прагматика) и его модальностей (текст, речь) с помощью вычислительных систем и методов ИИ)

## Отраслевые

- ИИ для промышленности
- ИИ для робототехники и управления беспилотными системами
- ИИ для медицины
- ИИ для «Умного города» и транспорта
- ИИ для решений по углеродному следу
- ИИ для решения задач развития ТЭК и энергетики
- ИИ в сельском хозяйстве и производстве продуктов питания
- ИИ в биотехнологиях и генной инженерии
- Межотраслевые технологии ИИ и ИИ для иных приоритетных отраслей экономики и социальной сферы

# Требования к участникам отбора



## 1. ФОРМАЛЬНЫЕ ТРЕБОВАНИЯ:

ЕГРЮЛ

- **тип организации:** университеты и научные организации (без ограничения на форму собственности)
- **собственник организации:** получатель поддержки не является иностранным юридическим лицом

Справки от руководства заявителя

- **правоспособность организации:** организация не находится в процессе реорганизации, ликвидации, в процедуре банкротства, деятельность не приостановлена
- **добросовестность руководства:** отсутствие в реестре дисквалифицированных лиц сведений о руководстве организации, главном бухгалтере, членах коллегиального исполнительного органа
- **отсутствие задолженности:** перед бюджетом РФ по возврату денежных средств, по уплате налогов, сборов, страховых взносов, пеней, штрафов, процентов, подлежащих уплате
- **отсутствие дублирования грантов:** организация не получает бюджетные средства на поддержку исследовательских Центров по ИИ из иных источников

## 2. СОДЕРЖАТЕЛЬНЫЕ ТРЕБОВАНИЯ:

- **практический задел и результаты:**
  - создание принципиально новых научных результатов по ИИ
  - создание и использование перспективных методов искусственного интеллекта

- **научная кооперация:** с ведущими исследовательскими группами по ИИ
  - в других российских и зарубежных образовательных организациях и научных организациях
  - в коммерческих организациях, осуществляющих разработку, внедрение или масштабное использование ИИ в своей деятельности

- **доступ к ресурсам:**
  - материально-техническим и иным, необходимым для полноценной реализации программы Центра

Подтверждается публикациями Центра в сборниках конференций по ИИ и профильных научных журналах 1-2 квартиля (*Web of Science* и *SCOPUS*)

*перечни установлены в документации отбора получателей поддержки*

Подтверждается договорами о сотрудничестве, в том числе о выполнении совместных работ или выполнении работ (оказании услуг) по заказу соответствующих организаций

Подтверждается наличием соответствующих ресурсов у заявителя или договорами об их предоставлении партнерами Центра

# Поддерживаемая деятельность обязательства центров

## Проведение исследований и разработок

- достижение количественных результатов (*следующий слайд*)
- получение охраняемых РИД
- возмездная передача прав на РИД индустриальным партнерам
- R&D по заказу партнеров
- софинансирование
  - 30% от размера гранта

## Дополнительно

- образовательные активности
- публичная доступность кода и иных результатов центров
- публикация сведений об исследованиях и разработках на **www.rosrid.ru**
- публикация сведений о сотрудниках Центра в цифровом решении (разрабатывается в рамках федерального проекта «ИИ»)
- участие в опросе об условиях в сфере ИИ



## Мероприятия по коммерциализации:

- содержание, форматы и масштабы соответствующей деятельности планируются Центром для софинансирования Программы

## Обязательства по софинансированию:

- **возлагаются на организацию-получателя поддержки** (в которой создан Центр) в следующей логике:
  - поддержка развития ИИ в головной организации, а не на финансирование головной организации

# Содержание программы центра (справочно)

<b>Направления деятельности Центра</b>	<ul style="list-style-type: none"><li>–дается <b>описание научно-технологического направления</b> («профиль Центра»)<ul style="list-style-type: none"><li>–достаточное для подготовки ТЗ, которые прикладываются к грантовому соглашению</li></ul></li><li>–<b>указываются потребители результатов</b>, в том числе которые будут их коммерциализировать<ul style="list-style-type: none"><li>–с документами, подтверждающими заинтересованность этих организаций</li></ul></li><li>–предоставляются <b>ссылки на актуальные статьи</b>, связанные с деятельностью центров</li></ul>	
<b>Образовательные активности</b>	<ul style="list-style-type: none"><li>–<b>цель – подготовка образовательных модулей</b> (образовательных программ и (или) учебно-методических материалов и (или) средств обучения и воспитания и (или) учебных курсов)</li><li>–<b>достаточно</b> подготовить и <b>провести курсы лекций / семинаров</b></li></ul>	
<b>Мероприятия с привлечением партнеров</b>	<ul style="list-style-type: none"><li>–<b>указываются конкретные мероприятия и партнеры</b></li><li>–<b>при передаче партнерам средств поддержки</b> соответствующие <b>суммы указываются явным образом</b></li></ul>	<i>Допустима передача партнерам не более 30% от размера грантов</i>
<b>Плановые значения результатов предоставления поддержки</b>	<ul style="list-style-type: none"><li>–указываются:<ul style="list-style-type: none"><li>–<b>характеристики результата федерального проекта</b></li><li>–<b>показатели реализации мер по поддержке науки в Национальной стратегии</b></li></ul></li></ul>	<i>Указываются перечень и плановые значения Больше значения = выше конкурентоспособность заявки</i>
<b>Запрашиваемый грант</b>	–на <b>2021 г.</b> не более <b>150,4 млн рублей</b> // на <b>2022-24 гг.</b> не более <b>250,7 млн рублей</b> ежегодно	
<b>Софинансирование</b>	–на <b>2021 г.</b> не менее <b>20% от гранта</b> // на <b>2022-24 гг.</b> не менее <b>32% от гранта</b> ежегодно – <b>софинансирование обеспечивается заявителем (из доступных внебюджетных источников)</b>	



# Обязательства Центров

## Содержание Программы исследовательского Центра

- описание мероприятий центра с целью создания принципиально новых научных результатов в области ИИ, а также создания и использования перспективных методов ИИ, **включая информацию о партнерах**
- описание образовательной компоненты
- сведения об исследованиях и разработках и об иных мероприятиях, для реализации **которых планируется привлечь партнеров**
- перечень и плановые значения показателей предоставления поддержки;
- размер запрашиваемой поддержки и планируемый объем софинансирования

### Логика введения 2 документов:

- *Программа – документ целеполагания (утв. правительственной рабочей группой)*

## Конкретизация Программы в Плане Центра

- описание исследований и разработок по созданию программного или аппаратно-программного обеспечения
- общий план деятельности центра по реализации программы центра;
- финансовый план, **включая софинансирование от партнеров**
- ключевые контрольные точки плана деятельности центра, в том числе по коммерциализации результатов исследований и разработок
- информация о планируемых к получению охраняемых результатов интеллектуальной деятельности

- *План – операционный документ, является приложением к соглашению о гранте*

## ЛОГИКА:

- **Логика программы и плана соответствует логике управления проектной деятельностью:**
  - программа определяет ресурсы и цели
  - план фиксирует способы их достижения
- **Внесение изменений в план требует изменений в соглашение о гранте**
- **Софинансирование мероприятий центра обеспечивает организация-получатель поддержки, но:**
  - без индустриального партнера участвовать в отборе нельзя
- **С учетом требований контроля за целевым характером расходования центрами средств гранта:**
  - центры оформляют ТЗ на программное и (или) аппаратно-программное обеспечение в соответствии с требованиями ГОСТ

# Взаимодействие Центра с партнером

## Договор с партнером, фиксирует:

- план реализации ключевых мероприятий Центра за счет средств внебюджетного софинансирования
- объем запланированного внебюджетного софинансирования;
- распределение прав на РИД в результате выполнения договора
- задание на разработку концепции аппаратно-программного / программного обеспечения
- техническое задание на научно-исследовательские работы увязанное с заданием на разработку концепции аппаратно-программного / программного обеспечения

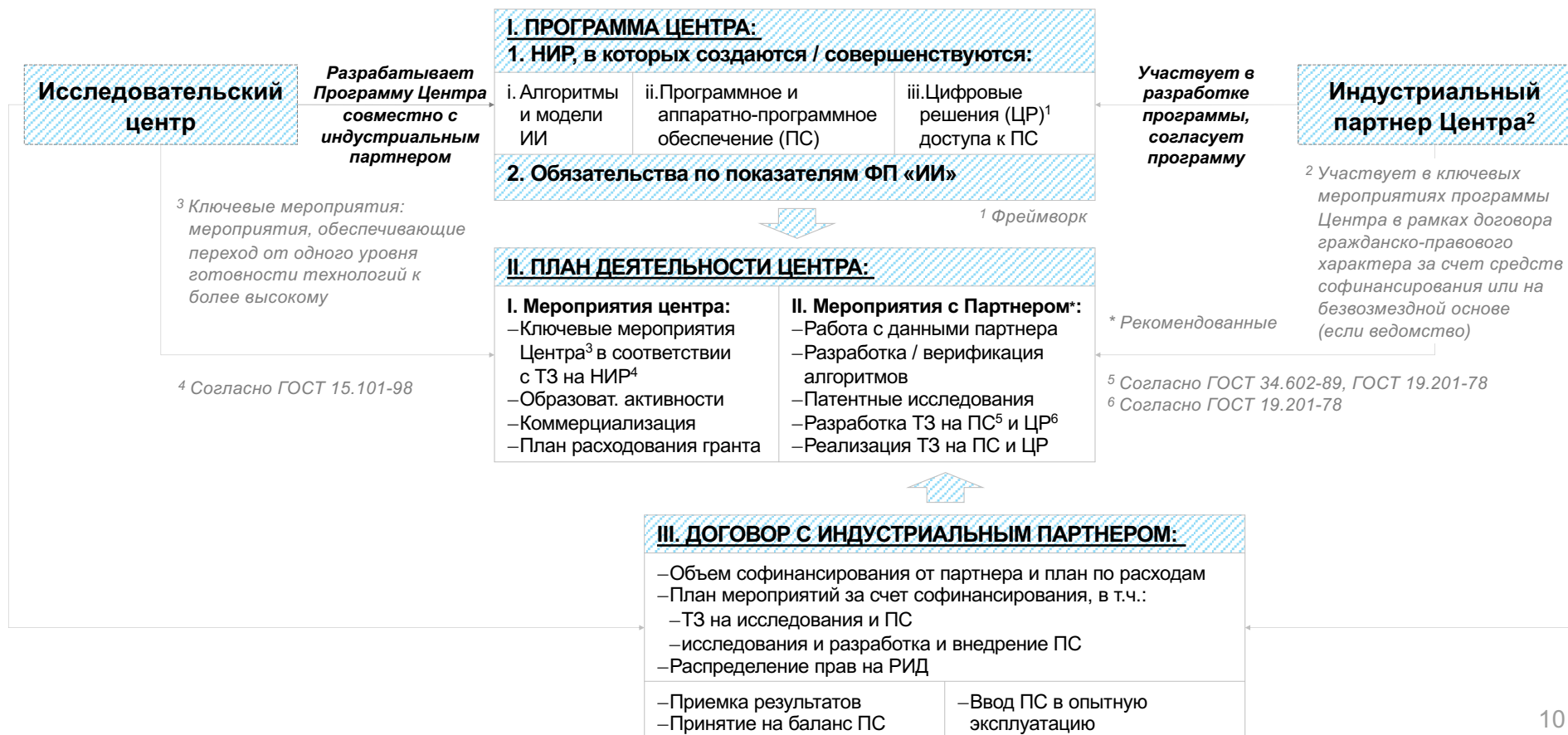
## Группы мероприятий в договоре:

- разработка технического задания на аппаратно-программное / программное обеспечение / цифровое решение (целевой TRL = 7)
- проведение исследований и обработки наборов данных, доступ к которым обеспечил индустриальный партнёр
- разработка и верификация алгоритмов ИИ
- проведение патентных исследований

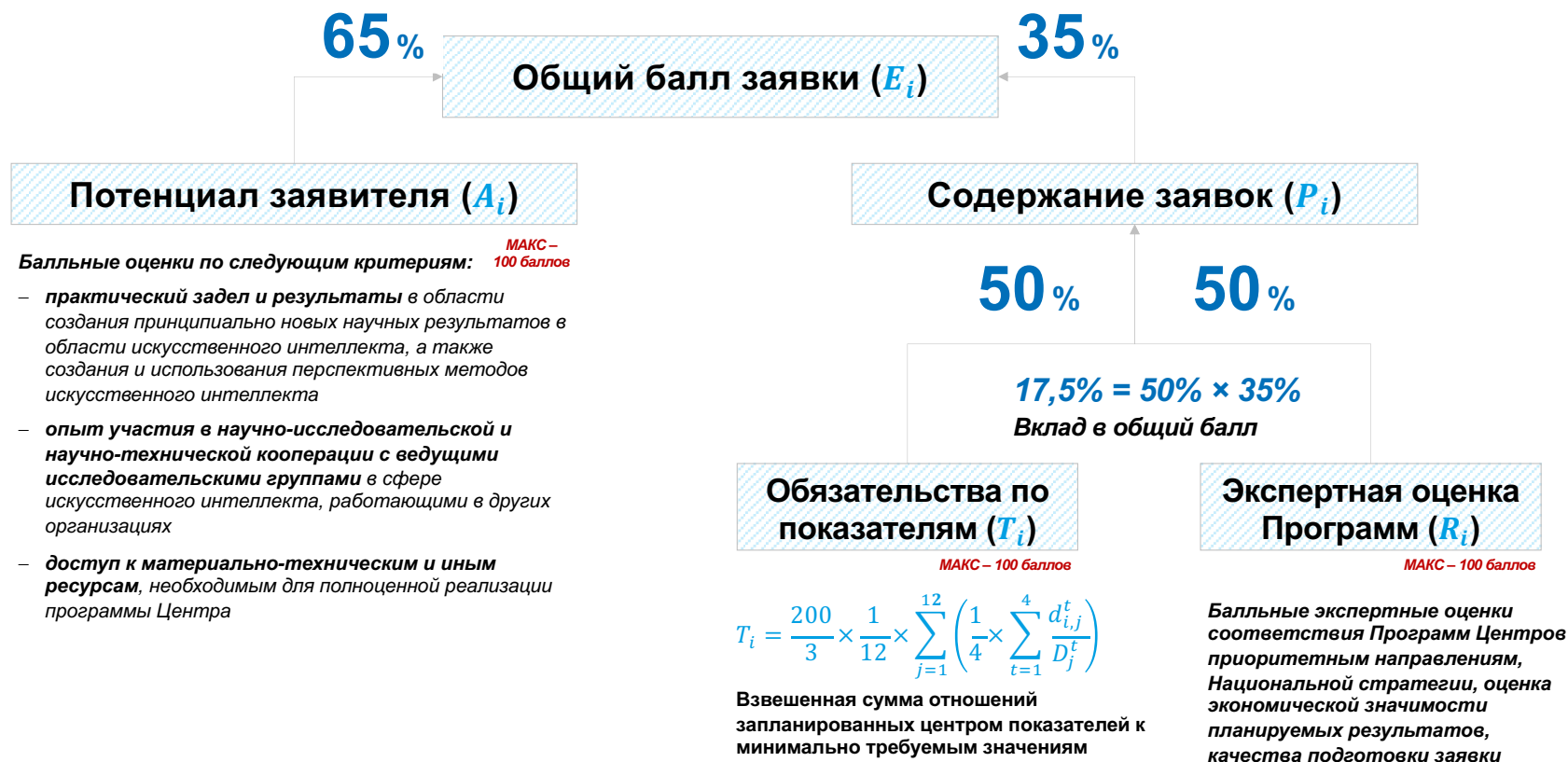
## Содержание концепции:

- сведения об объекте автоматизации и деятельности, требующей автоматизации
- сведения о проблемах (прикладных задачах), решение которых возможно разрабатываемыми средствами
- требования к проведению оценки целесообразности создания аппаратно-программного / программного обеспечения
- сведения об эффектах от внедрения разрабатываемых средств
- требования (ограничения) в части условий создания и функционирования разрабатываемых средств

# Программа / план / договор с партнером



# Общая логика оценки заявок





ac.gov.ru

# Оценка потенциала заявителей ( $A_i$ )\*

## Наличие научного и кадрового потенциала (научный задел)

Критерии	Баллы
1. Число публикаций штатных работников организации-заявителя за последние 5 лет по тематике ИИ в журналах, входящих в Q1	0,4 балла за 1 публикацию, но суммарно не более 10 баллов
2. Число публикаций штатных работников организации-заявителя за последние 5 лет по тематике ИИ в журналах, входящих в Q1 и Q2	0,15 балла за 1 публикацию, но суммарно не более 5 баллов
3. Число докладов штатных работников организации-заявителя за последние 5 лет на конференциях по тематике ИИ, входящих в категорию А*	0,9 балла за 1 публикацию, но суммарно не более 18 баллов
4. Число докладов штатных работников организации-заявителя за последние 5 лет на конференциях по тематике ИИ, входящих в категорию А и А*	0,4 балла за 1 публикацию, но суммарно не более 7 баллов

## Опыт коммерциализации РИД / Доступ к ресурсам (практические результаты)

Критерии	Баллы
5. Число штатных работников организации-заявителя и ее промышленных партнёров на начало 2021 г., опубликовавших не менее одной статьи в журналах Q1 по направлению компьютерных наук, с индексом Хирша, равным или превышающим 10	0,5 балла за 1 штатного работника, но суммарно не более 8 баллов
6. Объем средств, полученных за последние 5 лет организацией-заявителем в результате коммерциализации РИД в области ИИ в форме поступлений от продажи прав на использование созданных РИД, млн руб.	5 баллов за каждые 500 тыс. руб., но суммарно не более 25 баллов
7. Объем средств по договорам (контрактам, соглашениям) о выполнении исследований и разработок по тематикам, профильным по отношению к предмету отбора получателей поддержки, заключенных и исполненных организацией-заявителем за последние 5 лет (в 2017-2021 годах)	5 баллов за 10 процентных пунктов относительно запроса на грант, но суммарно не более 25 баллов
8. Наличие у организации-заявителя доступа к вычислительным мощностям (в т.ч. суперкомпьютерам), позволяющим самостоятельно проводить исследования и разработки, в т.ч. осуществлять облачное хранение и вычисления в рамках программы Центра	2 балла при наличии подтвержденного доступа

Максимально – 100 баллов

\* Приложение П2.1 к Документации.

# Оценка содержания заявок ( $P_i$ )

## Минимальные целевые показатели ( $T_i(D_j^t)$ )\*

Показатель	Ед. изм.	2021	2022	2023	2024	ИТОГО
1. Количество статей по тематике искусственного интеллекта за авторством специалистов Центров, опубликованных в журналах 1 квартала и индексируемых в системах WOS / SCOPUS	ед. в год	1	3	5	6	15
2. Количество публикаций специалистов Центров на конференциях в области искусственного интеллекта уровня А*	ед. в год	1	3	5	6	15
3. Количество сформированных и (или) поддержанных фреймворков по искусственному интеллекту	ед.	---	1	1	1	1
4. Количество сформированных и проведенных курсов лекций и семинаров по тематикам Центров	ед. в год	1	2	3	4	10
5. Количество аспирантов, являющихся сотрудниками Центров	чел.	5	5	5	5	5
6. Количество привлеченных индустриальных партнеров	ед.	1	1	1	1	1
7. Цитируемость в ведущих мировых научных изданиях научных статей российских ученых на тему, посвященную искусственному интеллекту	число цитат	0	0	1	3	3
8. Количество заявок на регистрацию исключительных прав на изобретения и полезные модели, возникших в ходе деятельности Центра	ед.	0	2	3	5	5
9. Количество зарегистрированных (учтенных) результатов интеллектуальной деятельности в области искусственного интеллекта	ед.	0	0	2	3	3
10. Количество разработанных на основе результатов интеллектуальной деятельности в области искусственного интеллекта прикладных технологических решений, используемых в практической деятельности индустриальными партнерами Центров	ед. в год	0	0	0	1	1
11. Число лицензионных договоров о предоставлении неисключительных прав использования результатов интеллектуальной деятельности, полученных в рамках реализации программы деятельности исследовательского центра в сфере искусственного интеллекта, заключенных в том числе с индустриальными партнерами в период реализации программы	ед.	0	0	0	2	2
12. Доля штатных сотрудников Центра в сфере искусственного интеллекта, авторов результатов интеллектуальной деятельности, полученных в рамках реализации программы деятельности исследовательского центра в сфере искусственного интеллекта, с которыми заключены договоры об авторском вознаграждении в период реализации программы	%	0	5	10	20	20
13. Объем ежегодного софинансирования мероприятий программы Центра за счет внебюджетных источников по отношению к размеру гранта в соответствующем году	%	20	32	32	32	30

\* Методика оценки достижения количественных значений – Приложение П.2.4 к Документации.

# Справочно: Штрафные санкции\*

## Начисляются, если Центр

- достигает по итогам года целевых значений показателей менее, чем на 80% от запланированного значения
- не выполняет по итогам года более 20% контрольных точек Плана Центра

## Расчет штрафных санкций

- осуществляется пропорционально «недостигнутым» показателям / невыполненным контрольным точкам:
  - например, если Центр выполнил 1 показатель на 75%, а второй на 65%, то размер штрафа составит:  
 $1 - (75\% + 65\%) / 2 = 30\%$  от размера гранта

\* В соответствии с Правилами предоставления субсидии на поддержку исследовательских центров, утвержденными постановлением Правительства РФ от 5 июля 2021 г. № 1120.

# Экспертная оценка программ ( $R_i$ )\*

## Компоненты оценки

1. Актуальность и новизна программы

– в том числе оценка соответствия программы Национальной стратегии развития искусственного интеллекта на период до 2030 года

2. Экономический эффект

– софинансирование программы центра за счет внебюджетных источников по отношению к размеру гранта

– экспертная оценка экономического эффекта от внедрения технологических решений центра

3. Качество подготовки заявки

– соответствие плана центра программе центра, удовлетворение требований к содержанию документов  
– внутренняя согласованность (консистентность) предоставленных документов

---

**ИТОГО: до 17,5 баллов в итоговую оценку**



# Состав заявки участника отбора

## Документы об участии в отборе

- Сопроводительное письмо об участии в отборе, включая:
  - сведения о созданном центре
  - согласие учредителя на участие организации в отборе
- Значения критериев оценки научно-технологического задела участника отбора
- Значения показателей предоставления поддержки

## Ключевые элементы заявки

- Программа Центра
- План деятельности Центра, включая:
  - план мероприятий по реализации программы центра
  - технические задания на проведение исследований
  - описание образовательных мероприятий
  - финансовый план
- Заверенная(-ые) копия(-ии) гражданско-правового договора(-ов) с партнером(-ами) Центра, включая:
  - концепцию программного (аппаратно-программного) обеспечения

### *Документы, подтверждающие:*

- соответствие участника отбора требованиям к участникам отбора
- значения оценки научно-технологического задела участника отбора:
  - в части кадрового потенциала
  - в части опыта коммерциализации результатов интеллектуальной деятельности
  - в части материально-технических ресурсов

# Сопровождение отбора

## Страница отбора на сайте АЦ

15 июля 2021



### Отбор исследовательских центров в сфере ИИ

Аналитический центр объявил отбор получателей грантов на поддержку исследовательских центров в сфере искусственного интеллекта, в том числе в области «сильного» искусственного интеллекта, систем доверенного искусственного интеллекта и этических аспектов применения искусственного интеллекта.

!!! 20 июля с.г. в 10:00 (мск) в онлайн-формате пройдет экспертное мероприятие «Об отборе получателей грантов на поддержку исследовательских центров по ИИ». Для участия нужно [перейти по ссылке](#).

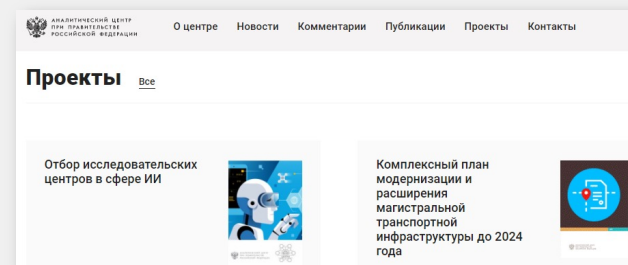
- На странице отбора размещена актуальная информация о консультациях, адрес электронной почты для консультаций

## Доступные документы

- **Общая информация** о поддержке исследовательских центров в сфере ИИ
- **Извещение о начале отбора получателей грантов** на поддержку исследовательских центров в сфере ИИ
- **Постановление Правительства РФ** от 5 июля 2021 г. № 1120 о поддержке исследовательских центров в сфере ИИ
- **Документация отбора** получателей грантов (в формате pdf и MS Word)
- **Описание передовых направлений развития ИИ**, которые следует использовать при подготовке программ Центров
- **Характеристики результата по поддержке исследовательских центров в сфере ИИ** в соответствии с федеральным проектом «Искусственный интеллект»

## Информация об отборе:

- На главной странице сайта Аналитического центра [ac.gov.ru](http://ac.gov.ru) :
  - раздел «Проекты»



**Спасибо за внимание!**